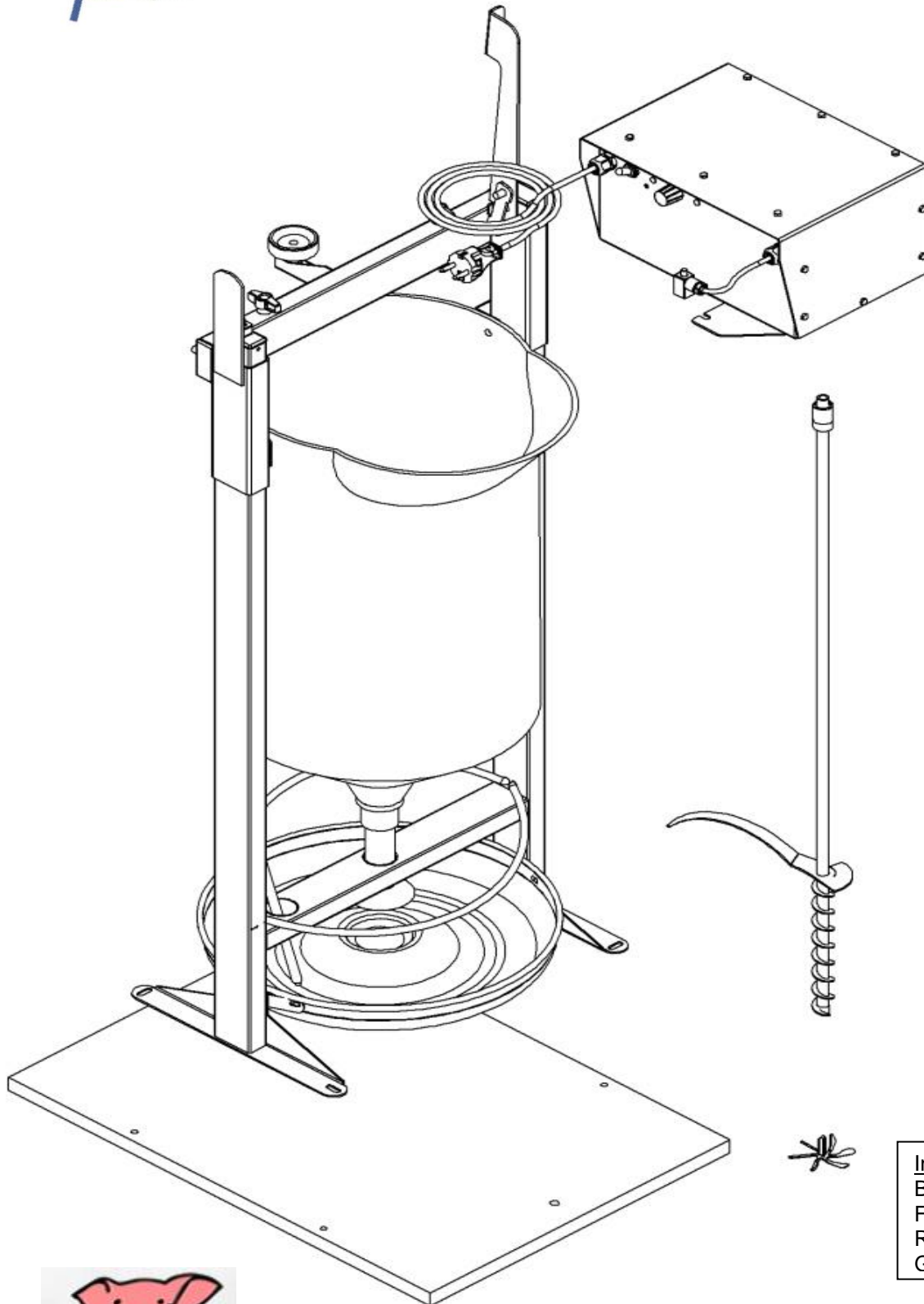




Transition Feeder

KVIK - GUIDE



Index	Side
Betjening	2
Foderplan	5
Reserve dele	6
Garanti	8

Betjeningsvejledning

Læs denne vejledning omhyggeligt før maskinen tages i brug!

Hvis denne vejledning ikke følges korrekt, kan det medføre misbrug af udstyret, og garantien fra producenten vil da være ugyldig.

En Transition Feeder® er en vådfoderautomat til restriktiv fodring af små grise fra 4 kg "efternølere".

Opsætning:

- ❑ På fravænningsdagen placeres den rene Transition Feeder® i en fold (max 40 spædgrise), hvor der er tilstrækkelig plads, så grisene kan komme til at æde fra begge sider. Maskinen er suppleret med en sort PVC gulvbræt, for at sikre en sikker og stabil position.
- ❑ Tilslut maskinen til 230V strøm og tilslut vandslangen på den blå studs der sidder på boksen.
- ❑ Fyld maskinen med foder – se fodervejledning. Mix noget foder i truget, for at opmuntre smågrisene til at finde denne nye fødekilde. Dette gøres ved let at løfte den runde stang der sidder lige over truget, dette vil starte blandingsmekanismen.

Blanding af foder finder først sted, når grisene aktiverer foderbøjlen og en fodercensor forhindrer at fodertruget overfyldes. Dette betyder frisk blandet foder ved hver fodring.

Ontime:

"Lidt men tit" er konceptet bag fodringsmønstret når man anvender Transition Feeder®.

Fodringsprogrammet er inddelt i timevis fodringsperioder. I begyndelsen af en fodringsperiode vil der lyde fire signaler, der efterfølges af en 5 sekunders automatisk mixing af foder, dette for at tilkalde smågrisene. Den grønne lampe lyser konstant. Den efterfølgende Ontime vil smågrisene have adgang til foder ad libitum, ved at de løfter den runde stang, når de stikker deres hoveder ned i truget. Ontime perioden kan indstilles på knappen der sidder på kontrolboksen. Den kan sættes fra 10 min. til max. 60 min. Den resterende tid vil fuldende 60 min. i en 1 – times periode der kaldes Downtime.

Downtime:

Downtime er en begrænset funktion, der sørger for at smågrisene ikke bliver overfodret, hvilket kan forårsage fordøjelsesproblemer. Under Downtime perioden vil den grønne lampe blinke og grisene har tid til at æde og fortære det resterende foder, der er i truget.

Denne 1 – times styring sikrer en god hygiejne og forhindrer at evt. foderrester i at blive dårligt.

Reset:

Når man tilslutter maskinen til strøm og tænder for den, begynder en ny 1 – times periode automatisk. Hvis man slukker for maskinen under en 1 – times periode, og derefter tænder igen, vil en ny periode automatisk begynde. (reset funktionen).

Vand / blandingsforhold:

En anden knap bliver brugt til at tilpasse vandtilgangen. Denne egenskab gør det muligt at tilføje den rette mængde vand: blandingsforhold til smågrisene. Den korrekte vandmængde: De første 2-3 dage grisene er ved maskinen skal det færdige foder være tynd - vælling. Herefter skal foderet have en tykkere konsistens – grød. I løbet af de sidste få dage, er det anbefalelsesværdigt at introducere smågrisene, for det foder de skal have efterfølgende. Dette skal ske i en separat trug eller maskine ved siden af Transition Feeder®.

Konstant rød lys:

Efter at have fodret konstant i en periode, vil maskinen skifte til en afbrudt tilstand. Dette er indikeret ved et rødt lys.

Vedligeholdelse:

Transition Feeder© er blevet designet til at arbejde med et minimumsbehov for vedligeholdelse.

- ❑ En synlig check af fodertilførslen kan vise om foderet bliver fordelt ordentlig. Hvis sneglen er fuld indikerer det korrekt tilgang af foder fra skakten og ned i fodertruget. Hvis sneglen ikke er nær fuld, kan årsagen være foderklumper.

Vigtigt: Sneglen inde i tragten har skarpe kanter, der kan forårsage alvorlige skader! Selvom et signal advarer to gange før sneglen begynder at dreje, anbefaler vi på det kraftigste, at strømmen afbrydes, før man stikker hånden ned til sneglen.

- ❑ For at sikre, at maskinen ikke starter medens man er ved at checke og rengøre, skal man trække strømstikket ud. Herefter skal man prøve at tænde på selve maskinen, for at sikre sig at strømmen er afbrudt.
- ❑ Tragten løftes op ved hjælp af håndtaget der sidder til højre på rammen, dette giver adgang til blandingskakten.
- ❑ Man skal sikre sig, at der ikke er klumper eller gammel foderkoncentration i hverken beholder eller på propellen, da dette kan forhindre at foderet bliver blandet korrekt.
- ❑ Sænk tragten langsomt, og vær opmærksom på at fødesneglens ende passer ned i propellen. For at sikre sig en jævn tilgang, drejes propellen med den ene hånd, samtidig med man sænker tragten langsomt. Fødesneglen vil da kobles sammen med propellen, når denne vender rigtig.
- ❑ Tilslut igen stikket for at lave en prøve, og drej toppen af maskinen på plads.
- ❑ Check fodercensoren om den er fri for indtørret foderkoncentration.
- ❑ Vi anbefaler at vandfilteret (den er placeret inde i fatningen, hvor vandet tilsluttes) rengøres mindst en gang om måneden. For at gøre dette kan filteret tages ud. Hvis filteret er til kalket eller forurenet skal man gøre det oftere. Et ekstra filter følger med maskinen, og denne kan bruges medens den anden rengøres. (Hvis man ikke husker at sætte filteret i, kan det medføre mangel på vand, der medfører ukorrekt blanding af foder. Dette kan medføre mindre foderoptagelse, idet foderet er for tørt!) Arbejde uden filter medfører at garantien ikke dækker.

Rengøring:

Følgende bør gøres efter en periode på 14 dage. Afmonter vandtilslutningen og strømforsyningen og fjern fodermaskinen fra folden. Tøm herefter det resterende foder fra fodertragten.

- ❑ Herefter løsnes møtrikkerne på begge sider af kontrolboksen. Pas på ikke at komme til at bøje kniven for enden af sneglen. Sneglen kan nu vaskes, men man skal sikre, at ingen af de elektroniske dele bliver våde.
- ❑ Kontrolboksen rengøres med en fugtig klud. Vask ikke boksen med vandslange eller højtryksrensere.
- ❑ Løft fodertragten og fjern propellen. Nu kan maskinen rengøres med en højtryksrenser.
- ❑ Propellen rengøres, pas på at den ikke bliver væk under rengøringen, da det er en af de vigtigste funktionsdele på maskinen.

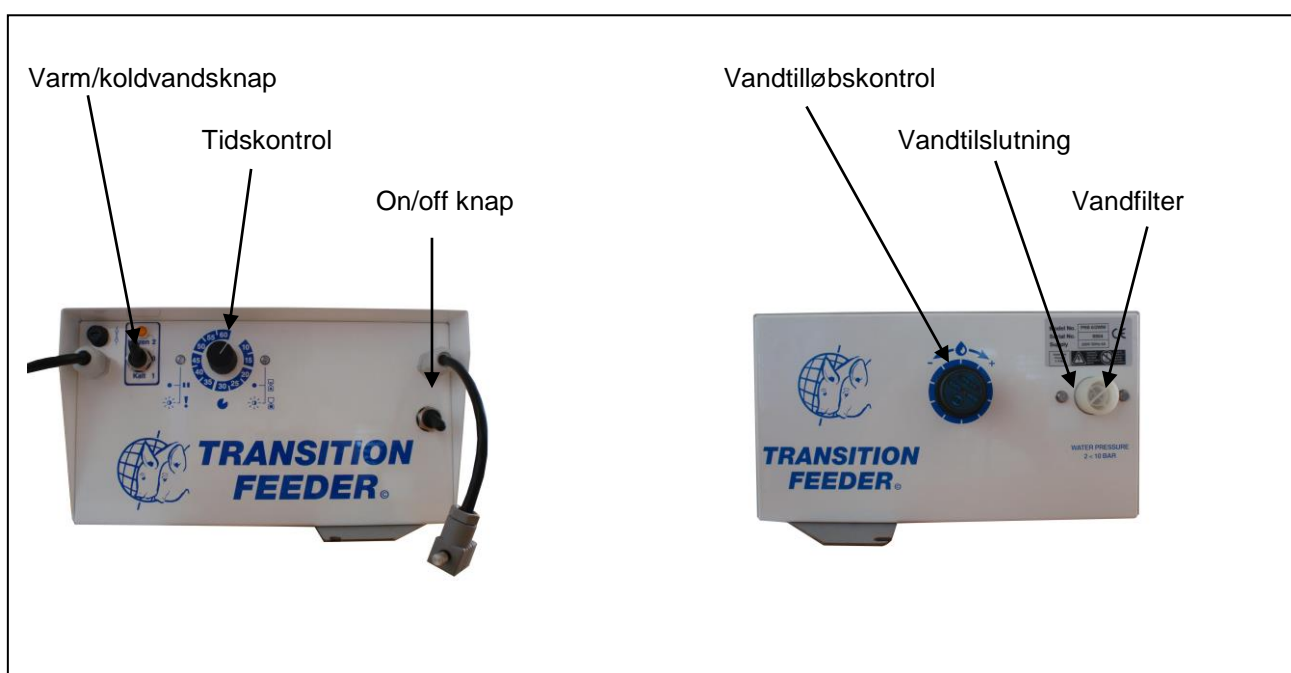
Når maskinen er ren, lad den da tørre, før den bliver sat op i en ny fold. Dette er vigtigt, for hvis man fylder foder i en våd maskine, kan det forårsage blokering af foder i form af klumper.

Maskinen samles efter rengøring:

Før man placerer maskinen i en ny fold og fylder den med foder, er det vigtigt, at alle dele er samlet korrekt.

- ❑ Før man samler maskinen er det vigtigt, at fodertragten er i hævet position.
- ❑ Derefter sætter man forsigtigt kontrolboksen med snegl ned i fodertragtens bund i udgangshullet. Boksen sættes forsigtig i den rette position, det sikrer man sig ved at checke, at skruehullerne er lige oven på hinanden.
- ❑ Fastgør skruerne stramt.
- ❑ Placer nu propellen i fordybningen i bunden af maskinen, og sænk fodertragten, idet man sikrer sig, at fødesneglen passer ned i propellen.
- ❑ Tilslut stikket der sidder til venstre på maskinen, for at skabe forbindelse mellem boksen og maskinen.

Efter at have tilsluttet maskinen til vand og strøm er den klar til brug.



Tidskontrol (Foderetid)

Denne er placeret på venstre side af boksen, og er en drejbar knap, som sættes til den foderperiode man ønsker. Hvis knappen f. eks er sat til 20, kan grisene hver time æde i 20 min. og herefter efterfulgt af 40 min Pause.

Vandtilslutning:

Vandtilslutningen er lavet til 3/4" skruegevind på venstre side af boksen. Det anbefalede tryk er mellem 1,5 bar og 6 bar.

Vandtilføbs kontrol:

Tilløbet af vand bliver kontrolleret ved at justere den grå knap på højre side af boksen. For det første skal man trække knappen ud, og derefter vil knappen frit kunne drejes til begge sider. En nyttig metode til at finde ud af og opnå den korrekte hastighed, er ved at dreje knappen helt til venstre så der ingen vand kommer. Derefter drejes knappen til højre i ca. fem omgange. Observer konsistensen af det miksede foder. Hvis foderet er lidt for tørt drejes knappen lidt mere til højre, eller hvis det er for vådt drejes knappen til venstre osv.

Rengøring:

- ❑ Tryk ikke for hårdt ved aftørring af boksen.
- ❑ Det anbefales at filteret bliver fjernet og renses jævnlige.

Foderplan

EASYFLOW og Transition Feeder

Vejledende foderplan:

	Startvægt 3-4 kg	Startvægt 5 kg
EASYFLOW 1	2,0 kg pr. gris	1,5 kg pr. gris
EASYFLOW 2	1,5 kg pr. gris	1,5 kg pr. gris

- Efter 8 dage tilbydes *VIVO PRESTART* i særskilt trug.
- Grisene skal have fri tilgang til drikkevand.

Indstilling af fodringstid:

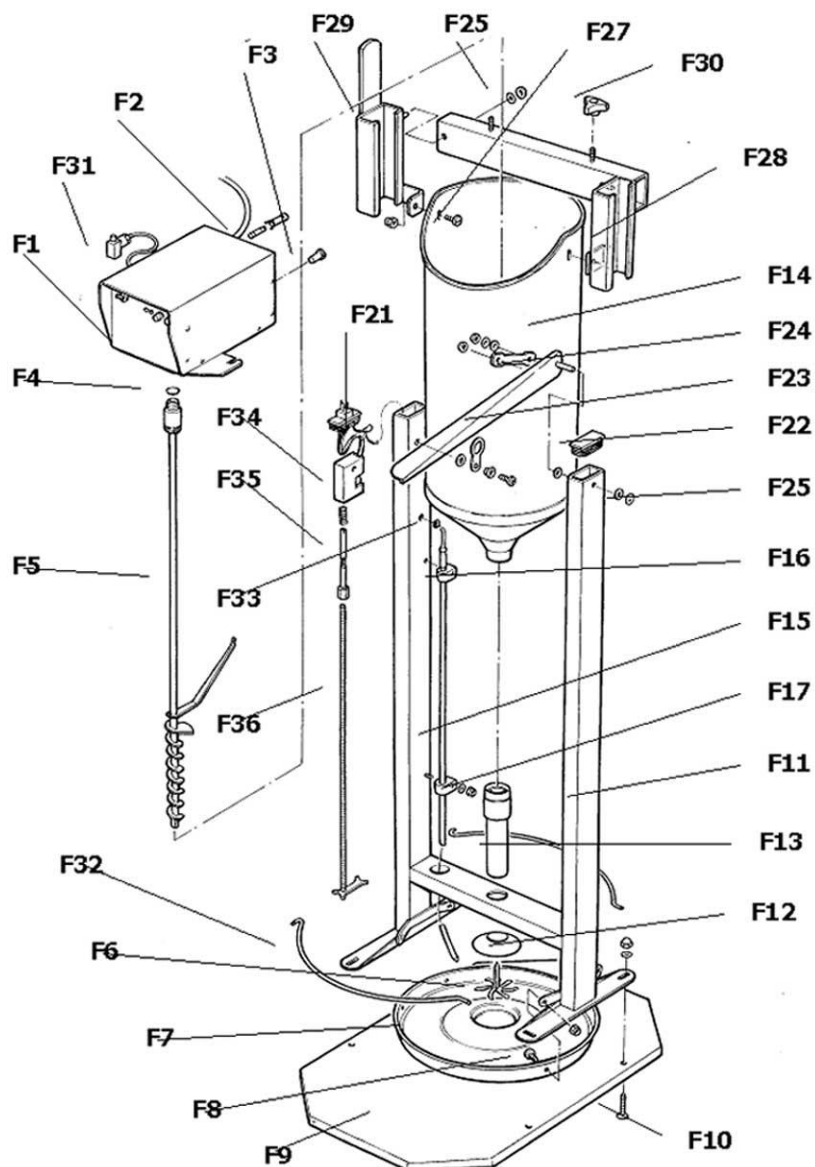
Dage efter fravænnning	Minutter pr. time
Fravænningsdag	10 min
2. dag	10 min
3. dag	15 min
4. dag	20 min
5. dag	25 min
6. dag	30 min
7. dag	35 min
8. dag	35 min - tilbyd <i>VIVO PRESTART</i> tørfoder
9 -14 dage	40 min - tilbyd <i>VIVO PRESTART</i> tørfoder

- Hvis grisene ikke har ædt op efter hver fodring reduceres fodringstiden.
- Hvis grisene æder meget og virker sultne øges fodringstiden.

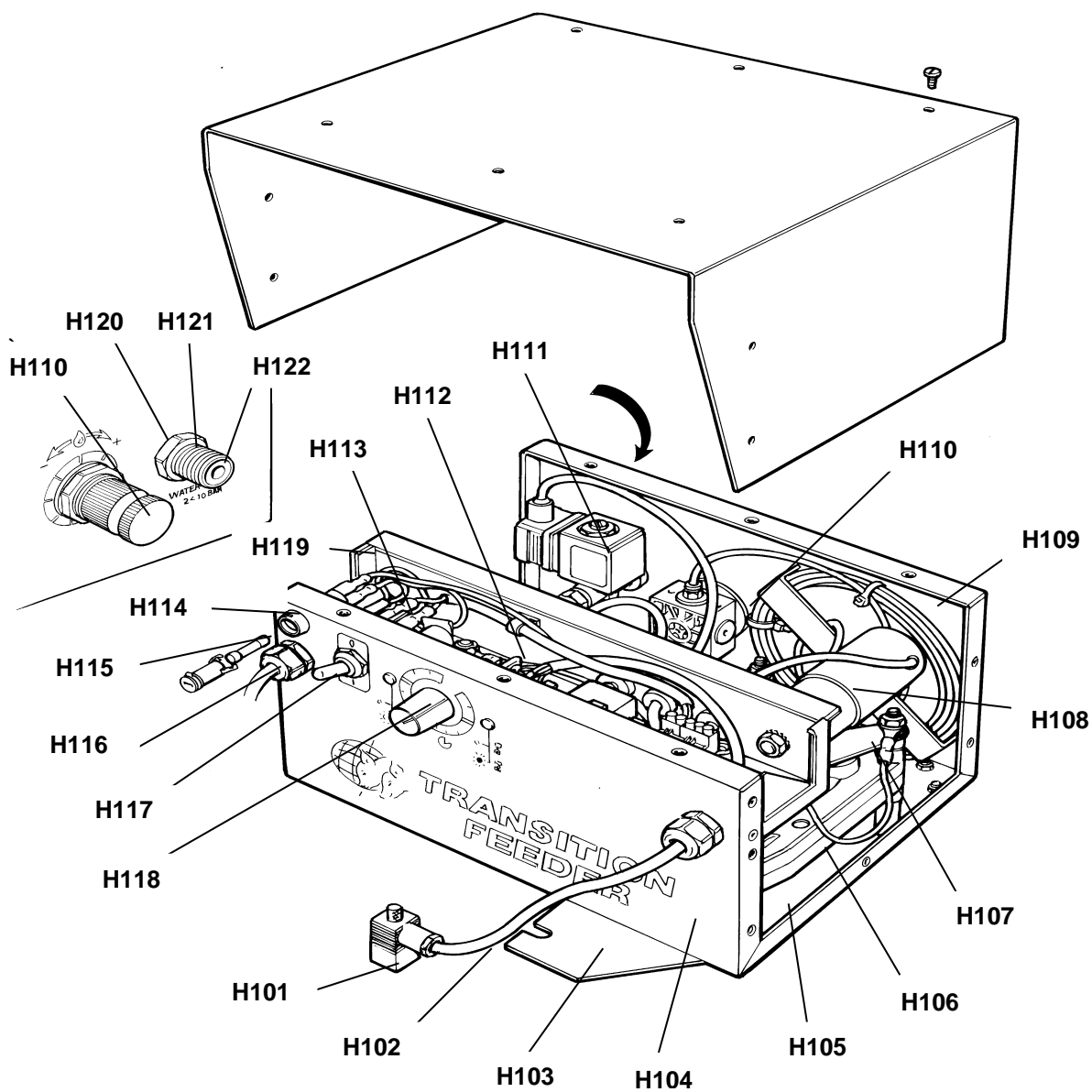
Indstilling af vandmængde:

Vigtigt: Vandknappen er låst og skal rykkes ud før betjening.
Først drejes vandknap helt i bund (-)
Herefter drejes vandknap 5 omgange mod (+)
Hvis det færdige foder er for tyndt reduceres vandmængde.
Hvis det færdige foder er for tørt og der dannes skorper rundt i truget øges vandmængde.

F1	PTF60035	L/P Kontrol boks	F14	PTF60107	Foderbeholder
	PTF60036	H/P Kontrol boks	F15	PTF60101	Overløbsføler
F2	ELC30020.2	Sikring 1.6 Amp	F16	ELC30042.2	Sensorklemme
	ELC30016.2	Sikring 2 Amp (110V)	F17	PTF60122	Skruer
F3	CON30010.5	Vandfilter	F21	ELC30032	Sensor forbindelse
F2	ELC30020	Sikring	F22	CON30032.1	Endestykke
F3	CON30010	Vandfilter (grøn)	F23	PTF60088	Håndtag
F4	CON30031	Fastspændingsring	F24	PTF30058	Beslag
F5	PTF60061	Fødesnegl 850mm	F25	PTF60123	Tryklåshat
	PTF60060	Fødesnegl 1000mm	F27	PTF60124	Skruer
F6	PTF60067	Propel	F28	PTF60091	Glideskinne højre
F7	PTF30028	Fodertrug	F29	PTF60090	Glideskinne venstre
	PTF30029	Trug ring	F30	CON30033.1	Vingeskrue
F8	PTF60120	Skruer	F31	PTF60125	Samlemuffe
F9	PTF60086	Gulvplade	F32	PTF60085	Aktiveringsbøjle
F10	PTF60121	Skruer	F33	ELC30043	Isoleringsbøsning
F11	PTF60084	Ramme	F34	PTF60131	Switch Block
F12	PTF30024	Mix well cover	F35	PTF60133	Samlesplint
F13	PTF60106	Føderør	F36	PTF60145CH	Sensor til Switch Block



H101	PTF60125	Samlemuffe	H112	TFPRB6	Printkort
H102	PTF60305	Samlemuffe m/ ledning	H113	ELC30018	Kontakt on/off
H103	PTF30001.5	Fastspændingsplade	H114	ELC30017	Sikringsholder
H104	PTF33001	PRB boks	H115	TF30020	Sikring 1.6 Amp.
H105	PTF60014	Fastspændingsplade t/ motor	H116	PTF60325	Strømtilgang ledning
H106	PTF60029	Motor	H117	ELC30015	Gummi svøb kontakt
H107	PTF60310	Vand indgang metal t/ motor	H118	FJP60031	Foderregulering / tid
H108	PTF60019	Kondensator	H119	PTF33001.3	Midterplade
H109	PTF33016	Vandslange PVC	H120	CON30029	Møtrik t/ vandventil
H110	PTF40101	Ventil Vandregulering	H121	PTF60022	Vandstuds
H111	PTF30116	Vandventil (magnet)	H122	CON30010.5	Vandfilter



GARANTI OG SERVICEBESTEMMELSER

➤ Transition Feeder

Der ydes 12 måneders garanti fra købsdato og 2 års defektgaranti af mekaniske og elektroniske dele. Inden for denne periode vil evt. mangler i form af materiale – eller fabrikationsfejl, gratis blive afhjulpnet ved reparation eller udskiftning af dele. Garantien dækker afhjælpning af fabrikations –og materialefejl som er konstateret ved maskinens normale brug.

Garantien omfatter ikke fejl eller skader der kan tilskrives uhensigtsmæssig behandling, misbrug, fejlbetjening, forkert tilslutning/opstilling eller ændringer i maskinens elektriske/mechaniske dele, fejl i forsyningsnettes elektriske installationer eller defekte sikringer.

I garantiperioden må der kun anvendes Easyflow startfoder som forhandles gennem VIVET, for at garantien er gældende. Det er en forudsætning for garantien, at reparationen ikke foretages af andre end VIVET.

Garantien dækker ikke uberettiget tilkald af service.

Service og reparation efter garantiperioden foretages efter VIVET's til enhver tid gældende kørsels –og timelønssatser. Reparation og serviceydelse udenfor normal arbejdstid samt weekend og helligdage beregnes dobbelt timesats.